

**Plan national d'actions en faveur
du Puffin des Baléares**



Bretagne Vivante

Une voix pour la nature

**Suivi décadaire du
stationnement du Puffin
des Baléares en baie de
Douarnenez
Rapport de Synthèse 2023**

Rédaction : Tristan Guillebot de Nerville

Crédits photos (pointe du Millier) : Tristan Guillebot de Nerville

Couverture : Tristan Guillebot de Nerville

Remerciement à toute·tous les bénévoles ayant contribué à la réussite du suivi en 2023 (et également celles et ceux que j'ai pu oublier) : Chloé LEQUETTE ; Gabrielle THOMAS ; Pauline MARIN ; Bernard MARTIN ; Simon LASSALLE ; Patrick HARLE ; David GRANDIERE ; Jean-Louis SENOTIER ; Antoine CHABROLLE ; Damien VEDRENNE ; Michel TANNEAU ; Ronan POULIZAC ; Guénhaël LE ROHELLEC ; Yvan GAUTHIER

Pour citer le document :

Bretagne Vivante, 2023. Rapport de synthèse annuel du suivi décadaire 2023 du stationnement du Puffin des Baléares en baie de Douarnenez. 12 p.

Table des matières

I. Introduction.....	4
II. Méthode	5
III. Résultats du suivi 2023	6
1. Pression de suivi	6
2. Evolution des effectifs par décade	7
3. Description des interactions observées avec les activités anthropiques.....	9
IV. Discussion et perspectives pour 2024	9
1. Discussion des résultats des suivis	9
2. Comparaison avec les années précédentes	11
3. Perspectives.....	11

Table des figures

Figure 1 : carte des 3 sites de suivi du stationnement du Puffin des Baléares en baie de Douarnenez en 2022, 2023 et 2024..... 6

Figure 2 : effectifs de Puffin des Baléares observés en radeau ou en transit local au cours des 14 sessions de suivi décadaire en baie de Douarnenez de juin à octobre 2023. Les effectifs présentés sont les effectifs minimaux observés. Les effectifs de la session 2 pour la pointe du Bellec et du Millier sont deux estimations du même ensemble d’oiseaux. 8

Figure 3 : effectifs de Puffin des Baléares observés en radeau ou en transit local au cours des 15 sessions de suivi décadaire en baie de Douarnenez de juin à octobre 2022. Les effectifs présentés sont les effectifs minimaux observés. 8

Figure 4 : répartition des effectifs observés de Puffin des Baléares en baie de Douarnenez lors du suivi décadaire en 2023..... 10

Figure 5 : répartition des radeaux de Puffin des Baléares observés en baie de Douarnenez lors du suivi décadaire en 2023..... 10

I. Introduction

Le suivi du stationnement du Puffin des Baléares en baie de Douarnenez correspond à la mise en œuvre de la mesure 4.5 du Plan national d'Action en faveur du Puffin des Baléares, mesure qui répond à l'objectif n°4 du plan « améliorer les connaissances sur la démographie et l'écologie de l'espèce ». Il est prévu de déployer cette mesure sur 5 sites en France, via un comptage tous les 10 jours de début juin à fin octobre, pendant les 5 années de la durée du plan (2021-2025).

Les sites suivis sont les suivants :

- Cote des Havres/Baubigny
- Baie du mt St-Michel
- Baie de St-Brieuc
- Baie de Douarnenez
- Mor Braz
- Pointe de Trévignon : suivi expérimental en 2022, reconduit en 2023.

Les objectifs du suivi sont les suivants :

Objectifs généraux

1. Evolution spatio-temporelle de l'abondance relative (effectif/distribution) à moyen et long-terme.
2. Phénologie d'apparition et de présence à l'échelle des sites.
3. Distribution fine -Zones de présence à échelle infra.
4. Evaluer le niveau des éventuelles pressions de dérangement (pêche, activités de loisirs nautiques).

Objectifs opérationnels

1. Suivre la tendance populationnelle de l'espèce (sur le territoire français) via des indices d'abondance relative, afin d'évaluer l'état des populations, en complément des autres suivis menés en mer.
2. Actualiser la connaissance sur la phénologie d'apparition et de présence de l'espèce, afin d'adapter temporellement les mesures de gestion.
3. Identifier et caractériser les secteurs exploités à échelle fine, au cours des différentes étapes du cycle biologique (transit, alimentation, repos, mue) et relever les interactions observées.
4. Actualiser la connaissance sur la distribution de l'espèce, afin d'adapter spatialement les mesures de gestion : calibration des actions de conservation, sur les sites les plus importants et confirmés, affinage du périmètre des aires marines protégées.
5. Améliorer les connaissances relatives au comportement et à l'écologie de l'espèce sur ces sites de stationnements internuptiaux.
6. Suivre les dérangements et le comportement sur les différentes zones de stationnement.

II. Méthode

La méthode de suivi consiste en la mise en œuvre d'un protocole harmonisé à l'échelle de l'ensemble des sites suivis en France.

Le protocole proposé est basé sur celui qui a été mis en place lors du suivi 2016 (Lancé par l'OFB et coordonné par Geoca/BV), lui-même ayant mis à profit l'expérience acquise lors du programme FAME 2010-2012.

Le protocole d'échantillonnage « stationnement » est effectué depuis plusieurs points fixes situés sur la côte, par 2 à 3 observateur-trice-s équipés d'une longue-vue ornithologique (grossissement minimum x20 ou x30). Ces points sont impérativement les mêmes pour chaque comptage afin de conserver des paramètres d'observation identiques et pour éviter toute variabilité de détectabilité (hauteur, angle du champ de vision). Le suivi est réalisé préférentiellement le matin, 30 minutes à une heure après le lever du soleil, afin de bénéficier d'une lumière favorable, de préférence à marée haute pour une meilleure détectabilité des oiseaux (adaptation selon la configuration et l'orientation des différents sites). La durée du comptage est comprise entre 1 et 2 heures. Les observateur-trice-s se répartissent sur un minimum de 2 (idéalement 3) points afin de pouvoir trianguler les positions des radeaux à l'aide de compas de relèvement. Les scans successifs du plan d'eau permettent de repérer les oiseaux qui sont ensuite localisés sur une carte précise (fond SHOM) de la zone, avec l'angle (mesuré à l'aide d'un compas de relèvement) et la distance estimée. Les effectifs et le comportement des radeaux (au repos, en pêche active), ainsi que les espèces associées, sont également renseignés. Les interactions anthropiques font nécessairement l'objet de descriptions et renseignements précis : attraction par un navire de pêche, contournement d'un navire de transport, dérangement par un navire de pêche plaisance, etc. La standardisation de la durée permet également de favoriser la comparaison des données, notamment si des sites souhaitent augmenter la durée journalière des suivis.

La fréquence de suivi est la suivante :

1 comptage tous les 10 jours de début juin à fin octobre.

La fréquence et l'effort d'observation devront rester identiques, homogènes et stables entre les sites et au cours des années de suivi. Les suivis devront perdurer dans le temps afin de pouvoir être interprétés en termes de tendances évolutives. Les données brutes collectées devront être homogènes et rigoureusement saisies sur le terrain puis bancarisées.

En baie de Douarnenez en 2023, le suivi a été réalisé à partir de trois pointes : la pointe du Bellec, la pointe du Millier et la pointe de Tréfeuntec. (Figure 1).

La stratégie de suivi adoptée en baie de Douarnenez diffère légèrement de celle adoptée sur les autres sites de suivi en France. En effet, la dimension importante de la baie et la dispersion probable des radeaux de Puffin des Baléares a conduit au choix de sélectionner 3 sites de suivi distants de 11 à 13 km, ce qui ne permet en principe pas d'observer des radeaux simultanément depuis plusieurs pointes. Les sites de suivi sélectionnés permettent cependant de couvrir l'ensemble de la baie et ainsi de pouvoir évaluer avec suffisamment de précision la fréquentation du site au cours de la saison de suivi.

Points d'observation 2022 en baie de Douarnenez Suivi des stationnements - PNA en faveur du Puffin des Baléares



Figure 1 : carte des 3 sites de suivi du stationnement du Puffin des Baléares en baie de Douarnenez en 2022, 2023 et 2024.

III. Résultats du suivi 2023

1. Pression de suivi

La pression de suivi en 2023 a été satisfaisante à l'échelle des trois sites de suivi. Au moins 2 points d'observation fixes ont été couverts pendant 12 des 14 sessions de suivi, et 3 points de suivi ont été couverts lors de 6 sessions de suivi (Tableau 1).

Il n'y a que lors de 2 sessions de suivi qu'un seul site a été suivi, généralement du fait de conditions météo difficiles qui ont eu pour conséquence que l'appel aux bénévoles réalisé au dernier moment n'a pas permis leur mobilisation, notamment en début d'automne.

A noter que les conditions météo très défavorables en octobre n'ont pas permis de réaliser la quinzième session de suivi, la quatorzième ayant elle-même été réalisée début novembre.

Tableau 1 : pression de suivi à l'échelle des trois points fixes d'observation du stationnement du Puffin des Baléares en baie de Douarnenez en 2023.

Session de suivi	Date	Pointe de Tréfeuntec	Pointe du Millier	Pointe du Bellec	Nombre de pointes suivies	Nombre total d'observateur·trice·s
1	02/06	1	2	1	3	4
2	20/06	2	3	1	3	5
3	28/06	2	2	2	3	6
4	06/07	1		1	2	2
5	20/07	1	2	1	3	4
6	26/07	2	1		2	3
7	07/08	1	2		2	3
8	17/08	1	2	1	3	4
9	29/08	1		1	2	2
10	07/09	1	1		2	2
11	25/09	1			1	1
12	04/10	4	1		2	5
13	10/10	1	2	1	3	4
14	07/11	2			1	1
Nombre de suivi réalisés en 2023		14	10	8		
Nombre de suivi réalisés en 2022		15	12	6		

2. Evolution des effectifs par décade

Les effectifs observés en 2023 au cours de la saison de suivi ont été assez importants à très importants. Un afflux majeur a été observé autour du 20 juin, avec la présence au centre de la baie de 3000 à 5000 Puffins observés depuis les pointes du Millier et du Bellec. Le Parc naturel marin d'Iroise a mené sur place un suivi en bateau le 23 juin pour observer les effectifs d'oiseaux encore présents, et la proportion de Puffins des anglais au sein des radeaux. Entre 500 et 750 oiseaux étaient encore présents à cette date. Les observations du PNMI le 23/06 et celles réalisées par les observateurs de Bretagne Vivante le 20/06 ont permis d'estimer que quelques dizaines à centaines de Puffins des anglais étaient présents en baie avec les Puffins des Baléares dont l'effectif maximum a été estimé dans une fourchette de 3000 à 5000 individus, probablement plutôt vers les 5000 d'après les observateurs de la pointe du Millier qui étaient les mieux placés pour estimer les effectifs le 20 juin.

Un autre pic de fréquentation ont été observé entre fin juillet et début août, avec environ 1000 oiseaux répartis en plusieurs radeaux et des individus en transit local. Ce stationnement semble avoir durer une dizaine de jours.

En dehors de ces deux principaux pics de fréquentation, entre 100 et 300 Puffins des Baléares ont régulièrement été observés en stationnement en baie de Douarnenez jusqu'à la mi-août.

La baie semble désertée à partir de mi-août et l'espèce n'est plus que contactée sporadiquement avec de faibles effectifs.

Ce pattern de fréquentation de la baie de Douarnenez par le Puffin des Baléares en 2023 (Figure 2) est assez proche du pattern en 2022 (Figure 3), il semble se caractériser par quatre principaux éléments :

- Un pic de fréquentation principal au mois de juin.
- Un second pic de fréquentation dont la date est plus aléatoire, entre début août en 2023 et mi-septembre en 2022.
- La présence régulière de quelques dizaines à centaines d'oiseaux en stationnement entre début juin et mi-août.

- L'absence d'individus en stationnement à partir de la mi-août jusqu'à au moins début novembre observée en 2023, tout comme en 2022 à l'exception d'un afflux de courte durée mi-septembre.

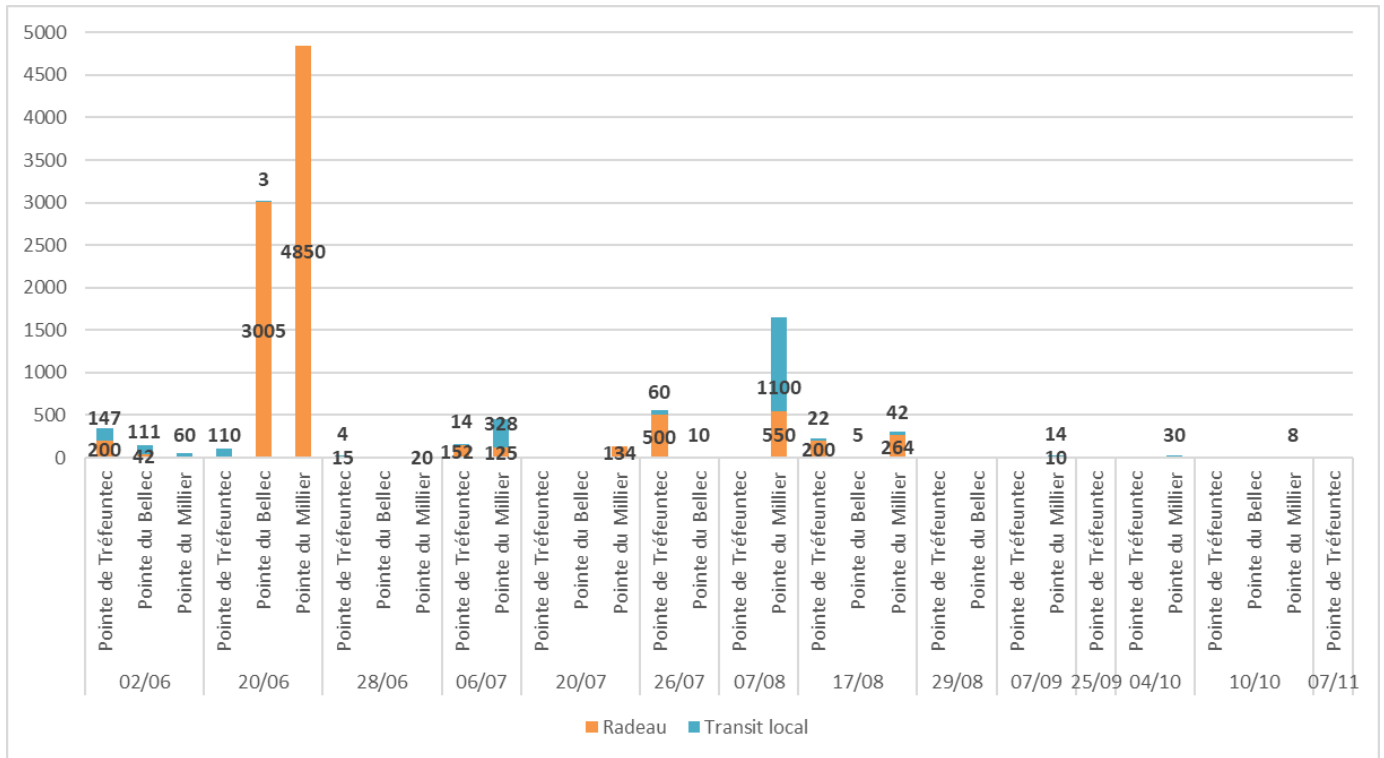


Figure 3 : effectifs de Puffins des Baléares observés en radeau ou en transit local au cours des 14 sessions de suivi décadaire en baie de Douarnenez de juin à octobre 2023. Les effectifs présentés sont les effectifs minimaux observés. Les effectifs de la session 2 pour la pointe du Bellec et du Millier sont deux estimations du même ensemble d'oiseaux.

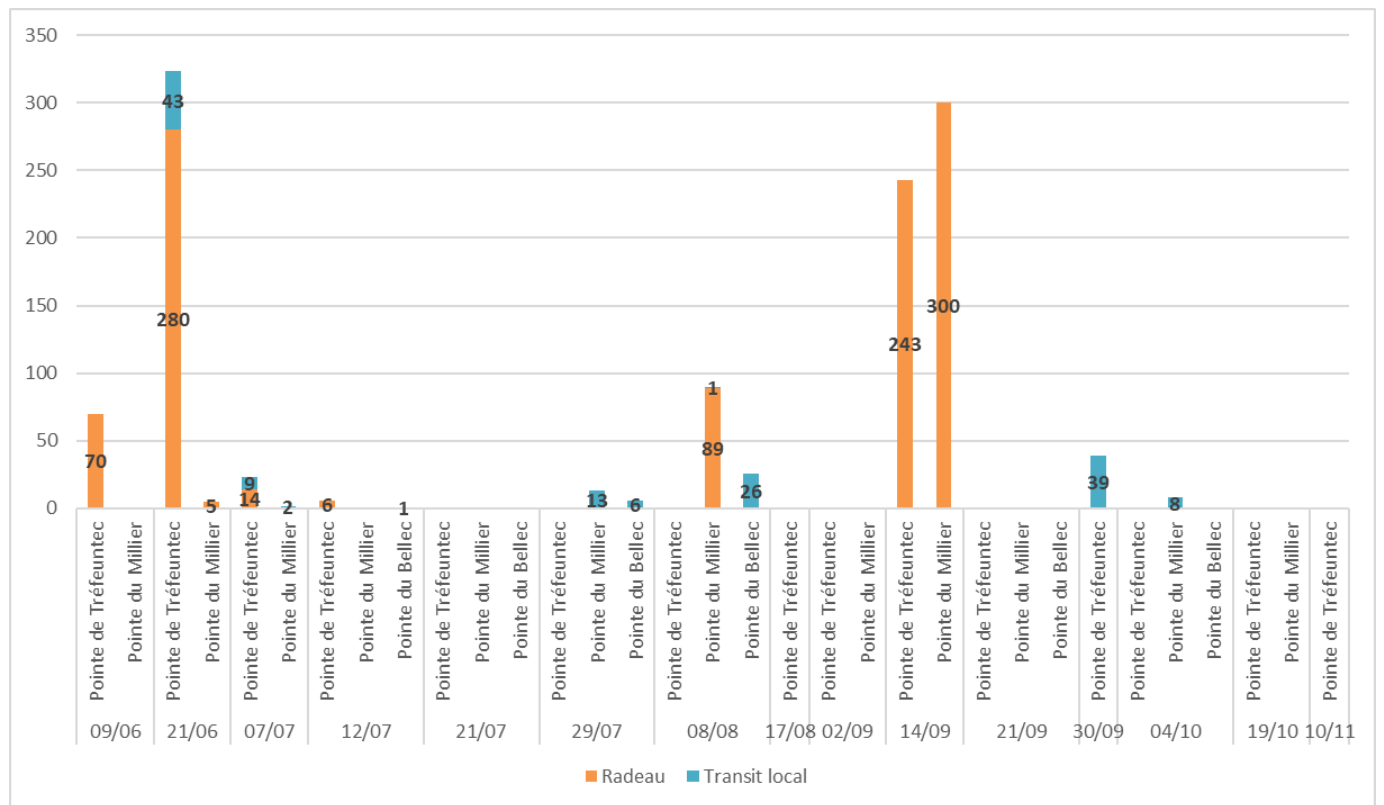


Figure 2 : effectifs de Puffins des Baléares observés en radeau ou en transit local au cours des 15 sessions de suivi décadaire en baie de Douarnenez de juin à octobre 2022. Les effectifs présentés sont les effectifs minimaux observés.

3. Description des interactions observées avec les activités anthropiques

Les observations d'interactions avec les activités anthropiques ont été peu nombreuses en 2023. Deux dérangements de radeaux par des bateaux de pêche professionnels entraînant l'envol de l'ensemble des individus ont été observés. Un premier dérangement a eu lieu le 2 juin sur un radeau d'environ 200 Puffins des Baléares situés sur la route de retour des bateaux de pêches professionnels à proximité du port de Douarnenez. A noter que le bateau de pêche concerné a cherché à éviter le radeau une fois celui-ci repéré. Un second dérangement de même nature a eu lieu le 20 juillet. Le dérangement d'un radeau par des goélands a également été observé, à proximité d'un bateau de pêche.

Des bateaux de pêches professionnels étaient systématiquement observés dans la baie au cours du suivi, généralement entre 2 et 5 navires.

A plusieurs reprises, des bateaux de pêche amateur ont été observés à proximité de radeaux, aucun décollage n'a été constaté pendant les suivis, mais le risque d'un dérangement plus important reste possible.

IV. Discussion et perspectives pour 2024

1. Discussion des résultats des suivis

Les résultats des suivis montrent une fréquentation de la baie de Douarnenez régulière et importante à très importante par le Puffin des Baléares entre le début du mois de juin et le milieu du mois d'août 2023.

La centaine d'observations de Puffin des Baléares réalisée en 2023 montre qu'une grande partie de la baie de Douarnenez est utilisée par l'espèce (Figure 4), ce que montre également une cartographie de la localisation des radeaux de Puffins en 2023 (Figure 5).

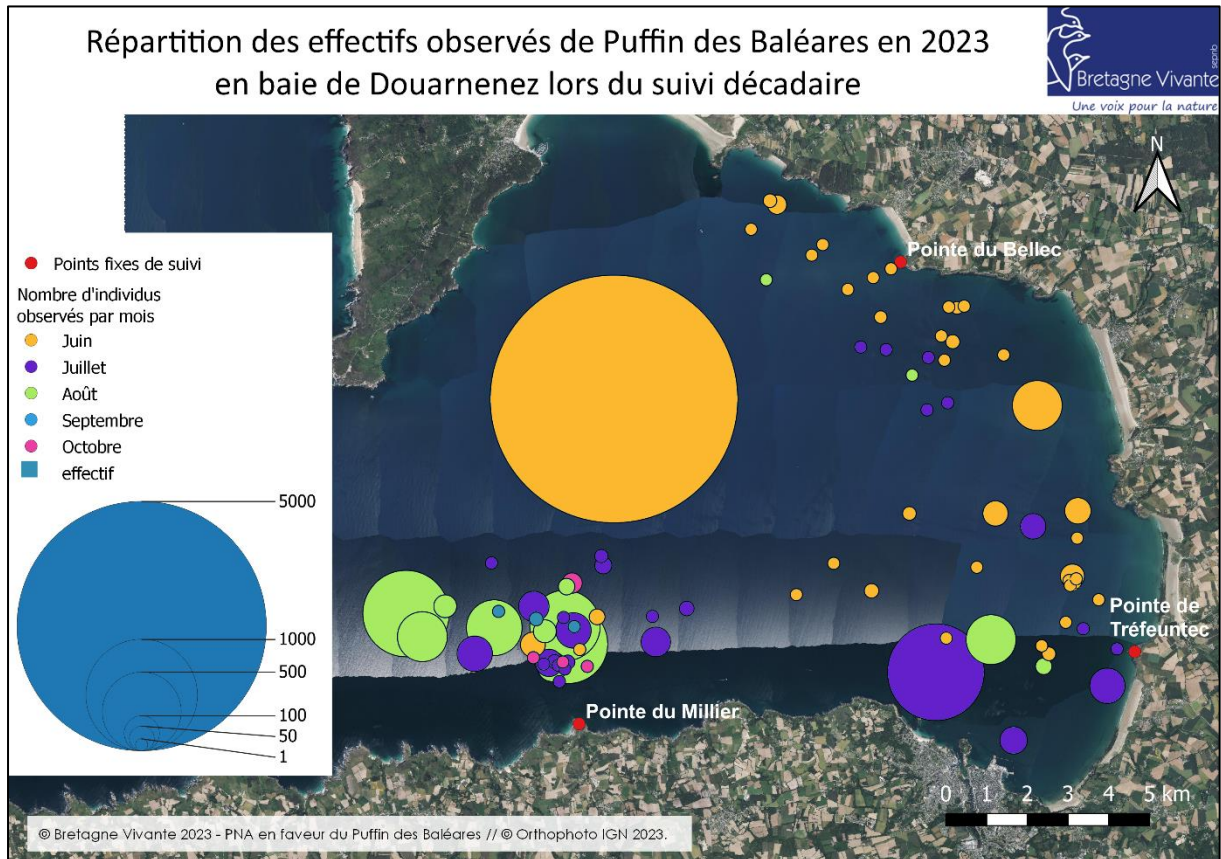


Figure 5 : répartition des effectifs observés de Puffin des Baléares en baie de Douarnenez lors du suivi décadaire en 2023.

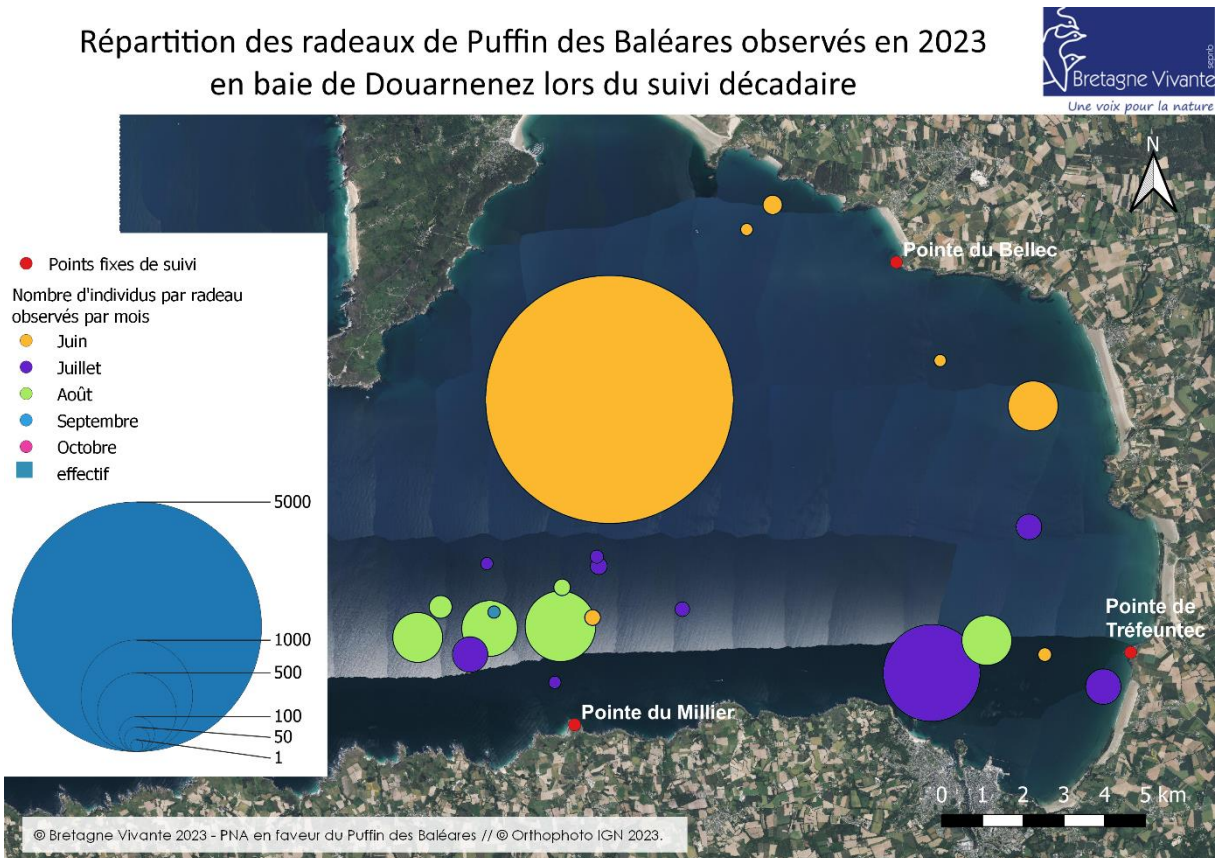


Figure 4 : répartition des radeaux de Puffin des Baléares observés en baie de Douarnenez lors du suivi décadaire en 2023.

2. Comparaison avec les années précédentes

En comparaison avec les observations réalisées en 2022, il apparaît que la fréquentation de la baie de Douarnenez par le Puffin des Baléares ait été importante en 2023, tant sur la régularité de la présence d'oiseaux que concernant l'effectif remarquable de l'afflux observé en juin, pendant lequel près d'un cinquième de la population mondiale de l'espèce était concentré sur le site.

Ces observations sont comparables avec celles réalisées pendant d'autres années en baie de Douarnenez. En 2016, des radeaux comptant jusqu'à 500 oiseaux avaient été observés le long de la côte nord du cap Sizun, principalement en sortie de baie. En 2020 jusqu'à 2400 individus avaient stationnés entre le 18/05 et le 24/05. Un important regroupement avait de nouveau été constaté le 15/07, avec près de 2300 individus.

3. Perspectives

Les résultats des suivis menés depuis deux ans en baie de Douarnenez sont encourageants et permettent déjà de suggérer certains éléments de la phénologie de stationnement du Puffin des Baléares sur le site.

Le prolongement du suivi sur la durée du premier cycle du PNA, soit jusqu'à 2026, permettra de consolider et d'enrichir ces connaissances.



Siège régional :

- Bretagne Vivante - SEPNB, 19 rue de Gouensou 29200 Brest
- 02 98 49 07 18 | contact@bretagne-vivante.org